

T.C
FERİZLİ KAYMAKAMLIĞI
FERİZLİ HALK EĞİTİMİ MERKEZİ MÜDÜRLÜĞÜ



2024 – 2028 STRATEJİK PLANI



İSTİKLAL MARŞI

Kahraman Ordumuza

Korkma! Sönmez bu şafaklarda yüzen al sancak,
Sönmeden yurdumun üstünde tüten en son ocak.
O benim milletimin yıldızıdır, parlayacak;
O benimdir, o benim milletimindir ancak.

Çatma, kurban olayım, çehreni ey nazlı hilal!
Kahraman ırkıma bir gül; ne bu şiddet, bu celal?
Sana olmaz dökülen kanlarımız sonra helal...
Hakkıdır, Hakk'a tapan milletimin istiklal.

Mehmet Akif Ersoy

Kurum Bilgileri

İli: Sakarya		İlçesi: Ferizli	
Adres:	Kemalpaşa Mah. Halit Molla Cad. No: 3 Ferizli / SAKARYA	Coğrafi Konum (Link):	https://www.google.com/maps/place/Ferizli+Halk+E%C4%9Fitimi+Merkezi/@40.9492799,30.4936612,15z/data=!4m6!3m5!1s0x409de5bdd95d89d5:0xe3db2514c7658be1!8m2!3d40.9492799!4d30.4936612!16s%2Fg%2F1ptyk1b6w?entry=ttu
Telefon Numarası:	(264) 781 25 22	Faks Numarası:	-
E-Posta Adresi:	308586@meb.k12.tr	Web Sayfası Adresi:	https://ferizlihem.meb.k12.tr/
Kurum Kodu:	308586	Öğretim Şekli:	Tam Gün



Sunuş

Stratejik planlama anlayışı, kamu kurumlarına mevcut durumlarını analiz etme ve geleceğe yönelik orta ve uzun vadeli hareket edebilme olanağı sağlamaktadır. 5018 sayılı Kamu Mali Yönetimi ve Kontrol Kanunu, hesap verebilirliğin sağlanması amacıyla kamu idarelerine faaliyetlerini planlayacak ve bütçe hedefleri koyacakları bir stratejik plan hazırlamayı esas alır.

Hayatta her zaman başarılı olabilmek; iyi bir planlama ve bu planlamanın etkin bir şekilde uygulanmasına bağlı olmuştur. Bu durum eğitimin her alanında böyle olduğu gibi hayat boyu öğrenmede de böyledir. Biz de Ferizli Halk Eğitimi Merkezi olarak bu plan vasıtasıyla önce ne durumda olduğumuzun bir fotoğrafını çekmeye çalıştık. Kurumumuzu tanıtip kurumumuzun ne durumda olduğunu, güçlü ve zayıf yönlerini belirledik. Misyon, vizyon ve temel değerlerimizi ortaya koyduk.

Gelecek beş yıl içerisindeki gerçekleştirmeyi hedeflediklerimizi belirledik ve bunun maliyetlendirmesini yaptık. Ayrıca bunu, her yıl gelişimi takip edebilecek şekilde ve katılımcı yöntemlerle yaptık. Paydaşlarla katılımı sağlayabilmek için usta öğretici/öğretmen ve kursiyer anketleri uyguladık. Bu anketlerden çıkan sonuçları analiz ederek planımıza yansıttık.

Bu çalışmalar sonunda ortaya çıkan stratejik planımızı hazırlayan ekip arkadaşlarımıza teşekkürlerimi sunuyor ve Cumhuriyetimizin 100. Yılında 2023 hedeflerini ve eğitim vizyonunu şiar edindiğimiz planımızda ortaya koyduğumuz hedeflerin kurumumuz ve ilçemiz adına hayırlara vesile olmasını diliyorum.

Sedat ÇAYLAK
Ferizli Halk Eğitimi Merkezi Müdürü

İÇİNDEKİLER

1. GİRİŞ VE STRATEJİK PLANIN HAZIRLIK SÜRECİ
 - 1.1. Strateji Geliştirme Kurulu ve Stratejik Plan Ekibi
 - 1.2. Planlama Süreci
2. DURUM ANALİZİ
 - 2.1. Kurumsal Tarihçe
 - 2.2. Uygulanmakta Olan Planın Değerlendirilmesi
 - 2.3. Yasal Yükümlülükler ve Mevzuat Analizi
 - 2.4. Üst Politika Belgelerinin Analizi
 - 2.5. Faaliyet Alanları ile Ürün ve Hizmetlerin Belirlenmesi
 - 2.6. Paydaş Analizi
 - 2.6.1 Dış Paydaş Analizi
 - 2.6.2 İç Paydaş Analizi
 - 2.7. Kurum İçi Analiz
 - 2.7.1 Teşkilat Yapısı
 - 2.7.2 İnsan Kaynakları
 - 2.7.3 Teknolojik Düzey
 - 2.7.4 Mali Kaynaklar
 - 2.7.5 İstatistik veriler
 - 2.8. Dış Çevre Analizi (Politik, Ekonomik, Sosyal, Teknolojik, Yasal, Çevre Analizi-PESTLE)
 - 2.9. Güçlü ve Zayıf Yönler ile Fırsatlar ve Tehditler (GZFT) Analizi
 - 2.10. Tespit ve İhtiyaçların Belirlenmesi
3. GELECEĞE BAKIŞ
 - 3.1. Misyon
 - 3.2. Vizyon
 - 3.3. Temel Değerler
4. AMAÇ, HEDEF VE STRATEJİLERİN BELİRLENMESİ
 - 4.1. Amaçlar
 - 4.2. Hedefler
 - 4.3. Performans Göstergeleri
 - 4.4. Stratejilerin Belirlenmesi
 - 4.5. Maliyetlendirme
5. İZLEME VE DEĞERLENDİRME

1. GİRİŞ VE STRATEJİK PLANIN HAZIRLIK SÜRECİ

1.1. Strateji Geliştirme Kurulu ve Stratejik Plan Ekibi

Strateji Geliştirme Kurulu: Strateji Geliştirme Kurulu, stratejik planlama çalışmalarını yürütmek ve ekip çalışmalarını yönlendirmek üzere kurum müdürü Sedat ÇAYLAK başkanlığında kurum personelinden oluşturulmuştur.

Stratejik Plan Ekibi: Kurum müdürü tarafından görevlendirilen bir müdür yardımcısı başkanlığında oluşturulan ekip, stratejik planın oluşturulması ile plan sürecinin takibini yürütür.

Tablo 1: Strateji Geliştirme Kurulu ve Stratejik Plan Ekibi

Strateji Geliştirme Kurulu Bilgileri		Stratejik Plan Ekibi Bilgileri	
Adı Soyadı	Unvanı	Adı Soyadı	Unvanı
SEDAT ÇAYLAK	Kurum Müdürü	MAHMUT PEHLİVAN	Md. Yrd
MAHMUT PEHLİVAN	Md. Yrd.	OĞUZHAN KÜRNE	Öğretmen
AHMET DOKUMACI	Öğretmen	AHMET DOKUMACI	Öğretmen
REYHAN ORHAN	Okul Aile Birliği Başkanı	LALE TOSUN	Öğretmen
ŞERİFE KÜNTAŞ	Okul Aile Birliği Yönetim Kurulu Üyesi	HATİCE GÖK METİN	Öğretmen

1.2. Planlama Süreci

2024-2028 dönemi stratejik plan hazırlanması süreci **Strateji Geliştirme Kurulu** ve Stratejik Plan Ekibinin oluşturulması ile başlamıştır. Ekip tarafından oluşturulan çalışma takvimi kapsamında ilk aşamada durum analizi çalışmaları yapılmış ve durum analizi aşamasında, paydaşlarımızın plan sürecine aktif katılımını sağlamak üzere paydaş anketi, toplantı ve görüşmeler yapılmıştır. Durum analizinin ardından geleceğe yönelim bölümüne geçilerek kurumumuzun amaç, hedef, gösterge ve stratejileri belirlenmiştir. Ülkemizde kamu kesiminin mali yönetimi ile ilgili olarak kamu idarelerinde stratejik planlama uygulanmasına 2003 yılında çıkarılan 5018 sayılı Kamu Mali Yönetimi ve Kontrol Kanunu ile başlanmıştır. Bu Kanun ile stratejik planlama zorunluluğu getirilmiştir. Bu zorunluluk hem merkezi yönetim hem de yerel yönetim idarelerini kapsamaktadır. Stratejik planlama ya da stratejik yönetim, bir süreçtir. Bu süreç çeşitli aşamalardan oluşmaktadır. Bu sürecin aşamaları; hazırlık, durum analizi, temel değerler, misyon ve vizyon bildirim, stratejik amaç ve hedefler, performans göstergeleri ve faaliyetlerin belirlenmesi, uygulanması ve değerlendirilmesidir. Bu çerçevede, kurumun önceki stratejik planında yer alan hususların değerlendirilmesi ve yeni döneme ilişkin hedefler çerçevesinde planlama yapılmaya çalışılmıştır.

2. DURUM ANALİZİ

Durum analizi bölümünde kurumumuzun mevcut durumu ortaya konularak neredeyiz sorusuna yanıt bulunmaya çalışılmıştır. Kurumumuzun geleceğe yönelik amaç, hedefler ve stratejiler geliştirebilmesi için öncelikle mevcut durumda hangi kaynaklara sahip olduğu veya hangi yönlerinin eksik olduğu hususu ile kurumumuzun kontrolü dışında olumlu ya da olumsuz hangi gelişmelerin olduğu değerlendirilmiştir. Dolayısıyla bu analiz, kurumumuzun kendisini ve çevresini daha iyi tanımasına yardımcı olacak ve stratejik planın sonraki aşamalarından daha sağlıklı sonuçlar elde edilmesini sağlayacaktır.

Durum analizi bölümünde, kurumumuzun kısa tanıtımı, kurum künyesi ve temel istatistikleri, paydaş analizi ve görüşleri ile kurumumuzun Güçlü Zayıf Fırsat ve Tehditlerinin (GZFT) yer aldığı aşağıdaki belirtilen hususlarla ilgili analiz ve değerlendirmeler yapılmıştır;

- Kurumsal tarihçe
- Uygulanmakta olan planın değerlendirilmesi
- Mevzuat analizi
- Üst politika belgelerinin analizi
- Faaliyet alanları ile ürün ve hizmetlerin belirlenmesi
- Paydaş analizi
- Kuruluş içi analiz
- Dış çevre analizi (Politik, ekonomik, sosyal, teknolojik, yasal ve çevresel analiz)
- Güçlü ve zayıf yönler ile fırsatlar ve tehditler (GZFT) analizi

2.1. Kurumsal Tarihçe

Merkezimiz, Ferizli'nin ilçe olduğu 1993 yılından bu yana Kaymakamlık Binasında hizmet vermekte iken 17 Mayıs 2023 tarihinden itibaren hizmet vermekte olduğu Kaymakamlık Binasından taşınarak İlçe Milli Eğitim Müdürlüğümüzce kurumumuza tahsis edilen ve mülkiyeti Ferizli Belediyesinde olan eski hastane binasına taşınmıştır. Halen bu binada hizmet vermektedir. Merkezimizde 1 müdür, 2 müdür yardımcısı, 5 kadrolu öğretmen ile sayıları aydan aya değişiklik göstermekle birlikte 50 civarı usta öğretici ile hizmet vermektedir. Merkez binamızda 10 derslik, 1 konferans salonu ve 1 sergi salonu bulunmaktadır. Merkezimizin Ferizli ilçemizin farklı mahallelerinde kurs merkezleri bulunmaktadır. 2023-2024 öğretim yılı baz alındığında merkezimizin ilçemizin farklı okullarında, Damlık mahallesinde bulunan Köy Yaşam Merkezinde, Yeni Mahalle, Abdürrezzak, Bakırlı, Sinanoğlu, Ağacık, İstiklal gibi mahallelerinde kurs merkezleri bulunmaktadır.

Özellikle merkez binamızda bulunan Ferizli Kaymakamlığına bağlı SODAM'da (Sosyal Dayanışma Merkezi) ve mahallelerde bulunan kurs yerlerimizde sosyal kültürel aktivitelerimiz yıl boyu devam etmektedir. Kursiyerlerimize yönelik şehir içi ve dışı geziler, kurs merkezlerimizde ilçe protokolünün de davet edildiği kursiyerlerimizin el emekleriyle hazırladığı ikramlar, SODAM'da kursiyerlerimize yönelik seminer ve eğitimler öğretim yılı boyunca devam eden aktivitelerdendir. Taekwondo kursuna devam eden kursiyerlerimizin müsabakalarda aldığı dereceler, resim kursumuza devam edip güzel sanatlar bölümü kazanan kursiyerlerimiz, DYK kursuna devam edip üniversite kazanan öğrencilerimiz de gurur kaynağımız oldu.

Ayrıca merkezimizde Açık Öğretim hizmetleri de devam etmektedir. Açık Ortaokul ve Açık Lisede okuyanların kayıtları ve bu öğrencilerimize rehberlik yapılmaktadır. Cumhurbaşkanımızın başlattığı okuma-yazma kampanyası kapsamında da ilçemizin çok çeşitli mahallelerinde ve ilçemizde bulunan Cezaevlerinde kurslar açılmış olup bu kursları başarıyla tamamlayıp II. Kademe Okur Yazarlık belgesi alan kursiyerlerimiz Açık Orta Okula yönlendirilmiş ve kayıtları yapılmıştır. Aynı zamanda ilçemizde bulunan dört Cezaevinden gelen talepler doğrultusunda Cezaevlerinde kurslar açılmakta ve öğrenimine devam etmek isteyen mahkumların açık öğretim kayıt işlemleri yapılmaktadır.

2.2. Uygulanmakta Olan 2019-2023 Stratejik Planın Değerlendirilmesi

Kurumumuzda uygulanmakta olan stratejik planın değerlendirilmesi, planın uygulanmış olan dönemine ilişkin hedef ve göstergeler bazında gerçekleşme düzeyi ile başarı ve başarısızlık nedenlerini içerir. Bu çalışmanın amacı; yeni stratejik planda yer alacak amaç, hedef ve performans göstergelerinin doğru bir çerçevede belirlenmesini sağlamaktır. Bu çalışma için uygulanmakta olan stratejik planın izleme ve değerlendirme bölümünde detayları verilen stratejik plan izleme ile stratejik plan değerlendirme tablolarından yararlanılmıştır.

Bir önceki dönem stratejik plan hedeflerine bakıldığında Hayat Boyu Öğrenme kurslarına katılan kursiyer sayısında 2023 yılında 9770 sayısına ulaşılmış olup hedefin kat kat üstünde bir sayıya ulaşıldığı görülmüştür. Yine kurs sayısı olarak 2023 yılında 449 kursa ulaşılmış olup hedef gerçekleşmiştir. Sertifika alan kursiyer olarak 8583 rakamına ulaşılarak hedef gerçekleşmiştir. 2023 yılında Okuma-yazma kurs sayısı hedefi olan 68 iken 40 okuma yazma kursu açılmıştır. Okuma yazma kursiyer hedefi 619 iken 312 kursiyer sayısına ulaşılmıştır. Okuma yazma kursların belge alan kursiyer sayı hedefi 160 iken 130 kişi 2023 yılında belge almıştır. Bu rakamlardan yola çıkarak okuma yazma kurslarına genel olarak daha fazla yoğunluk gösterilmesi gerektiği anlaşılmaktadır.

Açık Öğretim Lisesinde kayıtlı aktif öğrenci hedefi 310 iken 367 sayısına ulaşılmış, Açık Ortaokulda 282 aktif öğrenci hedeflenirken 118 sayısına ulaşılabilmiştir. Açık Öğretim Lisesinde hedeflere ulaşılmış olup Açık Ortaokulda ise hedeflere ulaşamadığı görülmüştür.

2.3. Yasal Yükümlülükler ve Mevzuat Analizi

Yasal Yükümlülükler

Kurumumuzun, yürürlükteki mevzuat hükümleri çerçevesinde yaygın eğitim hizmeti kapsamında bazı yükümlülükleri söz konusudur. Bu yükümlülükler genel olarak 1739 sayılı Milli Eğitim Temel Kanunu, Hayat Boyu Öğrenme Kurumları Yönetmeliği ve Ortaöğretim Kurumları Yönetmeliğinde yoğunlaşmıştır. 1739 sayılı Milli Eğitim Temel Kanununda 40. maddesinde “özel amaç” olarak nitelenen temel yükümlülüklerimiz şu şekilde özetlenmiştir:

Yaygın eğitimin özel amacı, milli eğitimin genel amaçlarına ve temel ilkelerine uygun olarak, örgün eğitim sistemine hiç girmemiş yahut, herhangi bir kademesinde bulunan veya bu kademedен çıkmış vatandaşlara, örgün eğitimin yanında veya dışında,

1. Okuma - yazma öğretmek, eksik eğitimlerini tamamlamaları için sürekli eğitim imkanları hazırlamak,
2. Çağımızın bilimsel, teknolojik, iktisadi, sosyal ve kültürel gelişmelerine uymalarını sağlayıcı eğitim imkanları hazırlamak,
3. Milli kültür değerlerimizi koruyucu, geliştirici, tanıtıcı, benimsetici nitelikte eğitim yapmak,
4. Toplu yaşama, dayanışma, yardımlaşma, birlikte çalışma ve örgütlenme anlayış ve alışkanlıkları kazandırmak,
5. İktisadi gücün artırılması için gerekli beslenme ve sağlıklı yaşama şekil ve usullerini benimsetmek,
6. Boş zamanları iyi bir şekilde değerlendirme ve kullanma alışkanlıkları kazandırmak,
7. Kısa süreli ve kademeli eğitim uygulayarak ekonomimizin gelişmesi doğrultusunda ve istihdam politikasına uygun meslekleri edinmelerini sağlayıcı imkanlar hazırlamak,
8. Çeşitli mesleklerde çalışmakta olanların hizmet içinde ve mesleklerinde gelişmeleri için gerekli bilgi ve becerileri kazandırmaktır.

Mevzuat Analizi

Kurumumuz, Milli Eğitim Bakanlığı Hayat Boyu Öğrenme Kurumları Yönetmeliği çerçevesinde hizmet vermektedir. Hayat Boyu Öğrenme Kurumları Yönetmeliğinin dayanağı olan mevzuat silsilesi ise özetle şu şekildedir:

- 222 sayılı İlköğretim ve Eğitim Kanunu,
- 1739 sayılı Millî Eğitim Temel Kanunu,
- 2841 sayılı Zorunlu İlköğrenim Çağı Dışında Kalmış Okuma-Yazma Bilmeyen Vatandaşların, Okur-Yazar Duruma Getirilmesi veya Bunlara İlkokul Düzeyinde Eğitim-Öğretim Yaptırılması Hakkında Kanun
- 3308 sayılı Mesleki Eğitim Kanunu,
- 573 sayılı Özel Eğitim Hakkında Kanun Hükmünde Kararname
- 1 sayılı Cumhurbaşkanlığı Teşkilatı Hakkında Cumhurbaşkanlığı Kararnamesi

Kurumumuzdaki kursların 3 yaşından itibaren her yaş grubundaki vatandaşımıza yönelik olması sebebiyle yukarıda saydığımız mevzuat haricinde de birçok mevzuatla dolaylı da olsa bağımız bulunmaktadır.

Tablo 2: Mevzuat Analizi

Yasal Yükümlülük	Dayanak	Tespitler	İhtiyaçlar
<i>Örgün eğitim çağından çıkmış olup okuma yazma bilmeyen vatandaşlara okuma - yazma öğretmek, eksik eğitimlerini tamamlamaları için sürekli eğitim imkanları hazırlamak,</i>	1739 sayılı Millî Eğitim Temel Kanunu'nun 40'inci maddesi 1 numaralı bendi	Muhtelif sebeplerle okul çağında okula gidememiş vatandaşların tespit edilememesi	Yerel yönetim ve muhtarlıklarla bu yükümlülüğün toplumsal faydaya katkısı bakımından paylaşımın artırılması ve alan taraması yapılması
<i>Çağımızın bilimsel, teknolojik, iktisadi, sosyal ve kültürel gelişmelerine uymalarını sağlayıcı eğitim imkanları hazırlamak</i>	1739 sayılı Millî Eğitim Temel Kanunu'nun 40'inci maddesi 2 numaralı bendi	Okul çağındaki yönlendirmenin öneminin bazı vatandaşlarca yeterince anlaşılabilmesi	Kursların içerikleri ile ilgili tanıtım faaliyetlerinin artırılması
<i>Millî kültür değerlerimizi koruyucu, geliştirici, tanıtıcı, benimsetici nitelikte eğitim yapmak</i>	1739 sayılı Millî Eğitim Temel Kanunu'nun 40'inci maddesi 3 numaralı bendi	Millî kültür değerlerimizin önemini teşvik edici özgün çalışmaların azlığı	Millî kültür öğelerine yönelik teşvik edici faaliyetlerin ve paylaşımların yapılması
<i>Toplu yaşama, dayanışma, yardımlaşma, birlikte çalışma ve örgütlenme anlayış ve alışkanlıkları kazandırmak,</i>	1739 sayılı Millî Eğitim Temel Kanunu'nun 40'inci maddesi 4 numaralı bendi	Birlikte yaşama ve amaç birlikteliği kültürünü özümsetici çalışmaların yetersizliği/verimsizliği	Toplu yaşamda karşılıklı saygı ve yardımlaşmayı teşvik edici özgün çalışmaların yürütülmesi
<i>İktisadi gücün artırılması için gerekli beslenme ve sağlıklı yaşama şekil ve usullerini benimsetmek,</i>	1739 sayılı Millî Eğitim Temel Kanunu'nun 40'inci maddesi 5 numaralı bendi	Beslenmenin ve sağlıklı yaşamın önemi hakkında farkındalık ile bireysel şartların yeterli düzeyde sağlanabilmesi	Toplumsal dayanışmayı teşvik edici özümsetici çalışmaların gerçekleştirilmesi
<i>Boş zamanları iyi bir şekilde değerlendirme ve kullanma alışkanlıkları kazandırmak</i>	1739 sayılı Millî Eğitim Temel Kanunu'nun 40'inci maddesi 6 numaralı bendi	Toplumda vaktin önemi ve boş zamanı değerlendirme hususundaki özümsemenin yetersizliği	Boş vakitlerini doğru ve etkili şekilde değerlendirme
<i>Kısa süreli ve kademeli eğitim uygulayarak ekonomimizin gelişmesi doğrultusunda ve istihdam politikasına uygun meslekleri edinmelerini sağlayıcı imkanlar hazırlamak</i>	1739 sayılı Millî Eğitim Temel Kanunu'nun 40'inci maddesi 7 numaralı bendi	İstihdamın toplumun ihtiyaçlarını karşılayacak nitelikte sağlanabilmesi	Kişilerin farklı niteliklere sahip olmasını destekleyici çalışmaların teşvik edilmesi ve artırılması
<i>Çeşitli mesleklerde çalışmakta olanların hizmet içinde ve mesleklerinde gelişmeleri</i>	1739 sayılı Millî Eğitim Temel Kanunu'nun 40'inci maddesi 8 numaralı bendi	Çalışanlara nitelikli hizmetiçi eğitim faaliyetlerinin yeterli düzeyde sağlanabilmesi	Mesleki gelişime katkı sağlayan hizmetiçi eğitim faaliyetlerine ağırlık verilmesi

<i>için gerekli bilgi ve becerileri kazandırmaktır</i>			
--	--	--	--

2.4. Üst Politika Belgelerinin Analizi

Kurumumuza görev ve sorumluluk yükleyen politika ve tedbirlerin tespit edilmesi için eğitimle ilgili üst politika belgeleri incelenmiştir. İncelenen belgelerden kurumumuzun 2024-2028 Stratejik Planı'nın stratejik amaç, hedef, performans göstergeleri ve stratejilerinin hazırlanması aşamasında yararlanılmıştır. Analiz edilen belgeler Tablo 3'te gösterilmiş olup yapılan değerlendirmeler ve buna ilişkin üst politika belgelerinde Bakanlığımıza verilen görevler Tablo 4'te yer almaktadır.

Tablo 3: Üst Politika Belgeleri

Üst Politika Belgeleri
<ul style="list-style-type: none"> • Kalkınma Planları • Orta Vadeli Programlar • Orta vadeli Mali Planlar • Cumhurbaşkanlığı Yıllık Programları • MEB 2019-2023 Stratejik Planı • Milli Eğitim Şûra Kararları

Üst Politika Belgesi	İlgili Bölüm/Referans	Verilen Görevler/İhtiyaçlar
On İkinci Kalkınma Planı	Eğitim	658, 659, 660 Sayılı Amaç Maddeleri ve Bunlara Bağlı Politika ile Tedbir Maddeleri
	Gençlik	746.1, 746.2, 746.6, 747.1, 747.2, 748.6 sayılı Tedbir Maddeleri
	Engelli Hizmetleri	758.1, 758.2, 758.3, 758.4, 758.5 Sayılı Tedbir Maddeleri
	Spor	796.1, 796.2, 796.3, 798.3, 799.1, 799.2, 799.3 Sayılı Tedbir Maddeleri
	Kamuda Stratejik Yönetim	942.1, 943.1, 943.2, 943.4, 943.5 Sayılı Tedbir Maddeleri
	İstihdam	12 Sayılı Tedbir Maddesi
Orta Vadeli Program (2024-2026)	Ne Eğitimde Ne İstihdamda Olan Gençlerin ve Kadınların Eğitime ve İstihdama Katılımı	3 Sayılı Tedbir
Cumhurbaşkanlığı 2024 Yıllık Programı	Eğitim	661.1, 661.4, P. 661, P. 662, P. 663, P.664, P.665, P.666, P.667, P.668, P.670, P.672, P.675, P.676, P.678, P.680, P.681 Sayılı Politika ve Tedbir Maddeleri
	Çocuk	P.732, 731.2, 731.3, 731.4, 731.5, 733.1, 733.2, 734.4, 735.8, 739.1, 739.3, 739.4, 740.4, 742.4, P.743, 744.1 Sayılı Politika ve Tedbir Maddeleri
	Gençlik	746.1, 746.2, 746.6, 747.1, 747.2, 748.6 Sayılı Tedbir Maddeleri
	Engelli Hizmetleri	758.1, 758.2, 758.3 Sayılı Tedbir Maddeleri

Tablo 4: Üst Politika Belgeleri Analizi

2.5. Faaliyet Alanları ile Ürün ve Hizmetlerin Belirlenmesi

Faaliyet alanlarımız; eğitim ve öğretim, kültürel, yönetim ve denetim, insan kaynakları yönetimi, fiziki ve teknolojik altyapı olmak üzere 5 faaliyet alanı altında gruplandırılmıştır.

Tablo 5: Faaliyet Alanları ile Ürün ve Hizmetler

Faaliyet Alanı	Ürün ve Hizmetler
Eğitim ve Öğretim	Eğitim ve öğretime erişim imkânlarının sağlanması
	Hayat boyu öğrenme kapsamında eğitim ve öğretim faaliyetlerinin düzenlenmesi
	Yabancı dil becerisinin geliştirilmesine yönelik faaliyetlerin yürütülmesi
	Özel politika gerektiren bireylerin eğitim ve öğretimine ilişkin iş ve işlemlerin yürütülmesi
	Bakanlıkça belirlenen eğitim ve istihdam ilişkisini güçlendirecek politika ve stratejilerin uygulanması ve izlenmesi
	Fiziksel ve zihinsel dezavantajlı öğrencilerimizi akranlarından soyutlamayan ve birlikte yaşama kültürünü güçlendiren eğitimde adalet temelli yaklaşım modelinin sağlanarak yürütülmesi
	Göç ve acil durumlarda yürütülen eğitim faaliyetlerinin ilgili birimler ile iş birliği hâlinde planlanması ve uygulanmasına yönelik çalışmaların yürütülmesi
	Eğitim ve öğretimi hayat boyu devam edecek şekilde yaygınlaştırmak amacıyla, her yaş ve kademedeki vatandaşlara yaygın eğitim yoluyla çeşitli öğrenme alanlarında, genel veya mesleki ve teknik eğitim programlarının yürütülmesi
	Dezavantajlı kesimde yer alan yetişkinlere temel beceri ihtiyaçları doğrultusunda eğitim ve öğretim verilmesi
	Bireylerin iş ve yaşam kalitelerini yükseltmek amacıyla hayat boyu öğrenmeye katılım ve tamamlama oranlarının artırılması
	Eğitim faaliyetleri ile ilgili dokümantasyon, yayım ve arşiv hizmetlerinin yürütülmesi
Kültürel Faaliyetler	Okuma ve yardımlaşma kültürünün geliştirilmesine yönelik çalışmaların yürütülmesi
Yönetim ve Denetim	Stratejik planın hazırlanması, uygulanması, izlenip değerlendirilmesi ve faaliyet raporunun hazırlanması
	Kurum bütçesine ilişkin iş ve işlemlerin yürütülmesi
	İzleme ve değerlendirme faaliyetlerinin yürütülmesi
	Kurumsal faaliyetlere yönelik bilgi edinme, talep, ihbar, şikâyet, görüş ve önerilere ilişkin işlemlerin yürütülmesi
	Genel evrak ve arşiv faaliyetlerinin düzenlenmesi ve yürütülmesi
Sivil savunma ve seferberlik hizmetlerinin yürütülmesi	
İnsan Kaynakları Yönetimi	Çalışanların mesleki gelişimlerine yönelik faaliyetlerinin yürütülmesi
	Kurum personelinin atama, nakil, terfi, emeklilik ve benzeri özlük işlemlerinin yürütülmesi
Fiziki ve Teknolojik Altyapı	Kurum birimlerindeki çalışma ortamının iş sağlığı ile güvenliği ölçütleri ve ihtiyaçlara uygun hâle getirilmesi
	Taşınır ve taşınmazlarına ilişkin işlemlerin yürütülmesi
	Eğitim ortamlarının temizlik ve düzen standartlarının iyileştirilmesi
	Eğitim ve öğretim teknolojilerinin öğrenme süreçlerinde etkin kullanılmasına yönelik altyapı çalışmalarının yürütülmesi

2.6. Paydaş Analizi

Paydaş analizi sürecinde teşkilat yapısı, ilgili mevzuat, hizmet envanteri ve faaliyet alanları analiz edilerek iç ve dış paydaşlar belirlenmiştir. Paydaşlarımızın görüşleri anket, toplantı, dilek ve istek kutuları, elektronik ortamda iletilen öneriler de dahil olmak üzere çeşitli yöntemlerle sürekli olarak alınmaktadır.

Durum analizi çalışmalarında katılımı sağlamak ve geniş kitlelere ulaşmak üzere iç ve dış paydaşlara yönelik anketler geliştirilmiştir. Anketlere verilen cevapların analiz bulguları raporlaştırılmıştır. İç ve dış paydaş anketlerinden elde edilen bulgulardan; durum analizi aşamasında GZFT ve PESTLE analizlerinde, geleceğe yönelim aşamasında da sorun alanları, hedef ve stratejiler, riskler, tespitler, ihtiyaçların belirlenmesi sürecinde faydalanılmıştır.

Tablo 6: Paydaşlar ve Hedef Kitle

PAYDAŞLAR	İÇ PAYDAŞLAR	DİŞ PAYDAŞLAR	YARARLANICI		
	Çalışanlar, OAB, Kursiyerler	Temel Ortak	Stratejik Ortak	Tedarikçi	Hedef Kitle
Milli Eğitim Bakanlığı		✓			
Sakarya Valiliği		✓			
İl Milli Eğitim Müdürlüğü		✓			
İlçe Milli Eğitim Müdürlüğü		✓			
Okullar ve Bağlı Kurumlar		✓			
Yerel Yönetimler		0		0	
Sivil Toplum Kuruluşları		0		0	
Öğretmen ve Diğer Çalışanlar	✓				
Okul Aile Birliği	✓				
Kursiyerler					✓

✓ : Tamamı 0: Bir kısmı

Tablo 7: Paydaşların Önceliklendirilmesi Matrisi

Paydaş Adı	İç Paydaş	Dış Paydaş	Yararlanıcı	Neden Paydaş?	Önceliği
Milli Eğitim Bakanlığı		✓		Bağlı olduğumuz merkezi idare	1
Sakarya Valiliği		✓		Bağlı olduğumuz idare	1
İl Milli Eğitim Müdürlüğü		✓		Bağlı olduğumuz idare	1
İlçe Milli Eğitim Müdürlüğü		✓		Bağlı olduğumuz idare	1
Okullar ve Bağlı Kurumlar		✓		İşbirliği yapacağımız kurumlar	1
Yerel Yönetimler		0		Tedarikçi mahalli idare	1
Sivil Toplum Kuruluşları		0		İşbirliği yapacağımız kurumlar	--
Öğretmen ve Diğer Çalışanlar	✓			Hedefe ulaşmak için kurum çalışanları	1
Okul Aile Birliği	✓			Tedarikçi iç paydaş	1
Kursiyerler			✓	Hizmetten yararlanıyorlar	1

✓ : Tamamı 0: Bir kısmı

Dış Paydaş Analizi

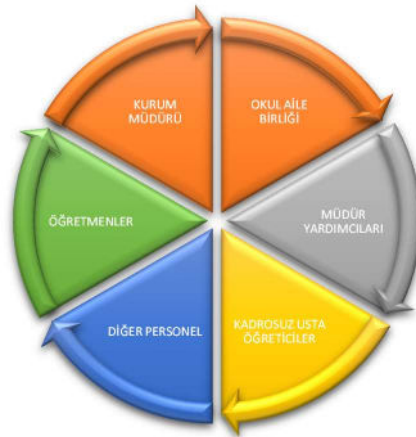
Halk eğitimi faaliyetleri toplumun tüm kesimlerine hitap ettiğinden birçok kurum ve kuruluşun içinde yer aldığı geniş bir paydaş kitlesi bulunmaktadır. Bağımlılıkla mücadele edenlere yönelik kurslardan ev hanımlarına ve hatta 3 yaşındaki çocuklara kadar uzanan halkın her kesimini kapsayan kursiyer potansiyeli söz konusudur. Kursların tamamı için kurum merkez binası yeterli olamayacağından, yer temini konusunda yardımcı olan başta ilçemiz Kaymakamlığı olmak üzere yerel yönetimler, okullarımız ve ilçemizdeki Cezaevleri ile çok geniş bir işbirliği yelpazesinde hizmet vermekteyiz.

Kurumumuzda eğitime katılan kursiyerlerimize uygulanan 10 maddelik anketin ilk iki maddesinde kursiyerlerin büyük çoğunluğunun kurum idaresi ve öğretmenlere ihtiyaç duydukça rahatlıkla ulaşım görüşebildiğini belirtmiştir. Yine ankete katılan kursiyerlerimizin % 95 i kurumumuzda kendini güvende hissettiğini belirtmiş “kararsızım veya çekimserim” şeklinde cevap verenlerin ise kurum güvenlik kamerası sisteminden haberi olmadıklarını belirtmişlerdir.

Kursiyerlerimizden ankete katılanların % 75 lik kısmı alınan kararlarda ve diğer alanlarda öneri ve isteklerinin dikkate alındığını belirtmişlerdir. Kursiyerlerin % 85’i öğretmenlerin ders işleme yöntem ve tekniklerinden memnuniyetini belirtmiş, % 83’ü ders araç gereçlerinin, kursları için yeterli olduğunu bildirmiştir. % 91’i ders aralarında tüm ihtiyacını karşılayabildiğini belirtmiş, %93’ü kurumun temizliğinden ve hijyen şartlarından memnun olduğunu belirtmiştir. Yine %91’lik oranın kurumun fiziki imkanlarının yeterli olduğunu belirtmiştir. Son olarak ankete katılan kursiyerlerimizin % 86’lık bir kısmı kurumdaki sanatsal kültürel faaliyetlerden memnuniyetini dile getirmişlerdir.

2.6.1 İç Paydaş Analizi

Kurumumuzda çalışan idareci, öğretmen ve yardımcı hizmetler ile kadrosuz usta öğretici çalışanlarına anket uygulanmış olup bu anket sonuçlarına bakıldığında; Kurum çalışanlarının %75’i kurumda alınan kararlarda öneri ve görüşlerinin alındığını belirtmiştir. Çalışanların %94’ü duyuru ve resmi yazıların zamanında iletilildiğini belirtmiştir. Kurum çalışanlarının %95’i ödüllendirme adillik tarafsızlık gibi konularda memnuniyetini belirtmiştir. Çalışanların %97’si kendini kurumun değerli bir üyesi olarak görmektedir. Çalışanların %88’i kurumun kendini geliştirme imkanı sağladığını belirtmiştir. Yine kurum çalışanlarının %88’i kurumun araç gereç olarak yeterli olduğunu belirtmişlerdir. Çalışanların %96’sı kurumda sosyal kültürel faaliyetlerden memnun olduğunu belirtmiştir. Öğretmenlerin %86’sı öğretmenler arasında ayırım yapılmadığını belirtmiştir. Çalışanların %94’ü kurumun yerelde ve toplum üzerinde olumlu etki bırakacak çalışmalar yapıldığını belirtmişlerdir.



2.7. Kurum İçi Analiz

Kurumumuz Kaymakamlık Binasında hizmet vermekte iken 2023 yılında mülkiyeti Ferizli Belediyesine ait olan, kurumumuza tahsis edilen ve bizden önce Hastane olarak kullanılan binanın İl Milli Eğitim Müdürlüğü tarafından büyük onarım geçirmesi ile Ferizli Halk Eğitimi Merkezi binası olarak hazırlanmış olup halen mevcut binada faaliyetlerini sürdürmektedir. Kurumun toplam alanı 2542 m2 olup, bina 497 m2 alana oturmuştur. Doğalgaz ile çalışan kalorifer sistemi ile ısınmaktadır. Binamız 4 katlı olup 8 atölye, 2 derslik, 3 idari oda, 1 konferans salonu, 1 sergi salonu ile hizmetlerimiz devam etmektedir.

Örgün eğitim sistemine hiç girmemiş ya da herhangi bir kademesinde bulunan veya bu kademelerden çıkmış bireylere; gerekli bilgi, beceri ve davranışlar kazandırmak için örgün eğitimin yanında veya dışında onların; ilgi, istek ve yetenekleri doğrultusunda ekonomik, toplumsal ve kültürel gelişmelerini sağlayıcı nitelikte, çeşitli süre ve düzeylerde yaşam boyu yapılan eğitim, üretim, rehberlik ve uygulama etkinlikleri merkezimizin kuruluş amacına yönelik yaptığı çalışmalardır.

Ayrıca kurumumuzda Köy Yaşam Merkezinde, çeşitli mahallelerimizde açılan kurslarla ilçe halkımıza ve ilçemizde bulunan dört adet Cezaevinde açılan kurslarla dezavantajlı kesimde bulunan bireylere yönelik hizmet vermekteyiz.

Kurumda müdür ve iki müdür yardımcısından oluşan bir yönetim bulunmaktadır. Kurumda görevlendirilen kadrosuz usta öğreticilerin göreve başlayabilmesi için kurum tarafından sunulan oryantasyon eğitimini tamamlamaları gerekmektedir. Kurum çalışanlarına yönelik yapılan ve 8 sorudan oluşan anket verileri ise İç Paydaş Analizinde paylaşılmıştır.

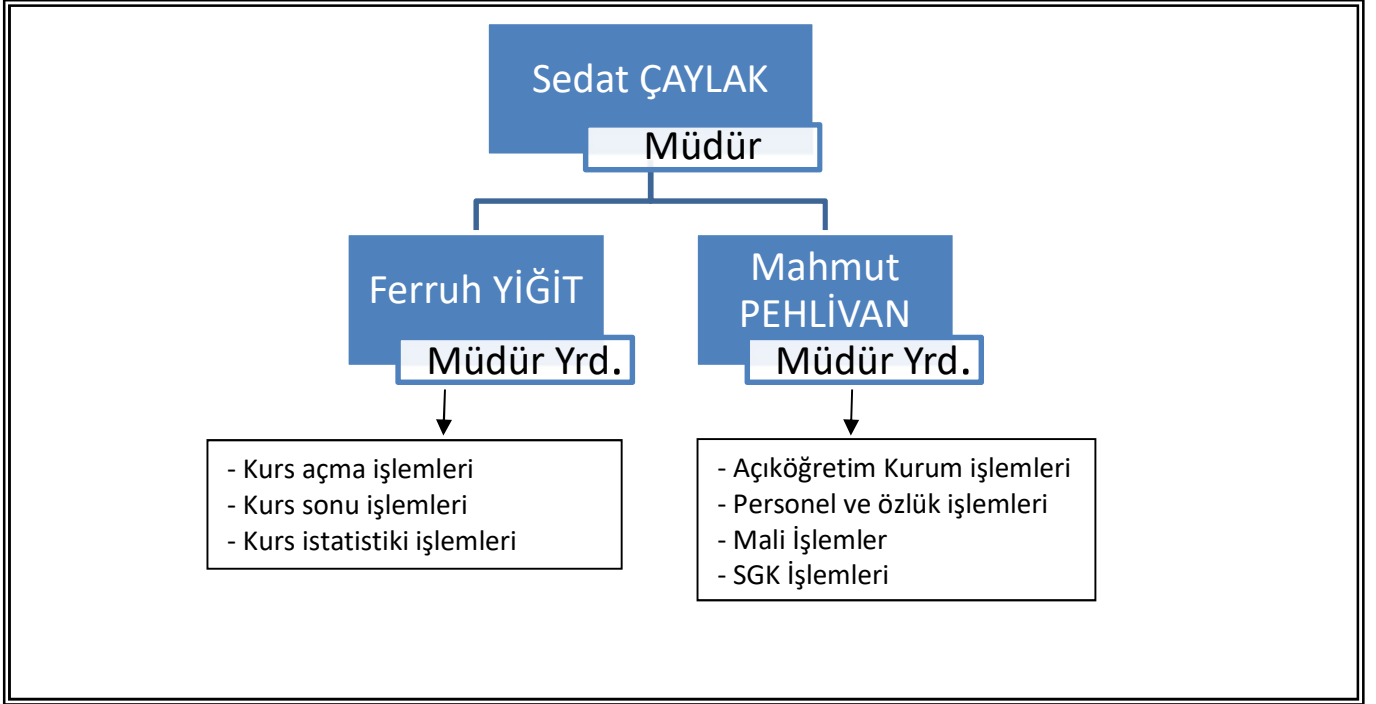
2.7.1 Teşkilat Yapısı

Şekil 1: Ferizli Halk Eğitimi Merkezi Teşkilat Yapısı

Teşkilat Şeması



Şekil 2: Ferizli Halk Eğitimi Merkezi İdari Görev Dağılımı



2.7.2 İnsan Kaynakları

Kurum bünyesinde, kararname ile göreve başlayan toplam 8 norm kadronun dağılımı şu şekildedir: Müdür (1), müdür yardımcısı (2), öğretmen (5), bunların haricinde kadrosu il milli eğitim müdürlüğünde olan 1 personel de sürekli işçi olarak görevlendirme olarak çalışmaktadır. Kadrosuz usta öğreticiler ise ek ders ücreti karşılığı görev almaktadır. Kurumun kadrolu 8 personelinden 8'i lisans, 2'si yüksek lisans mezunudur. Son bir yılda kuruma gelen bir personel vardır, kurumdan giden kadrolu personel bulunmamaktadır. Kadrolu personelin kurumdaki görev süresi ortalama 4,5 yıldır. Kurumdaki her kadrolu personel ortalama 12 saat hizmetçi eğitim almıştır. Kurumdaki 2 personel ödül, 6 personel ise başarı belgesi almıştır. Kurumumuzda ceza alan personel bulunmamaktadır. Kurumdaki personelin görev dağılımı ise *Teşkilat Yapısı* başlığı altında Şekil (1) ve Şekil (2)'de ayrıntılı olarak sunulmuştur.

Ferizli Halk Eğitimi Merkezi bünyesinde Aralık 2023 tarihi itibarıyla toplam 63 personel görev yapmaktadır. Kurum personelinin birimlere göre dağılımı ile cinsiyet bilgileri Tablo 8'de gösterilmiştir.

Tablo 8: Kurumumuzda Görev Yapan Personelin Birim ve Cinsiyet Bazlı Sayısal Dağılımı

Unvan	Erkek	Kadın	Toplam
Kurum Müdürü	1		1
Müdür Yardımcısı	2		2
Meslek Öğretmeni		1	1
Branş Öğretmeni	2	2	4
Kadrosuz Usta Öğretici	15	39	54
Yardımcı Personel	0	1	1
Toplam Çalışan Sayıları	20	43	63

2.7.3 Teknolojik Düzey

Kurumumuzda yüz yüze yapılan kurslar haricindeki hemen hemen tüm işlemler elektronik ortamda yürütülmektedir. Teknolojik kaynaklar başta olmak üzere kurumumuzda bulunan çalışan durumundaki donanım malzemesine ilişkin bilgiye Tablo 9’da yer verilmiştir.

Tablo 9: Teknolojik Araç-Gereç Durumu

Akıllı Tahta Sayısı	0	TV Sayısı	1
Masaüstü Bilgisayar Sayısı	3	Yazıcı Sayısı	3
Taşınabilir Bilgisayar Sayısı	1	Fotokopi Makinası Sayısı	1
Projeksiyon Sayısı	3	İnternet Bağlantı Hızı	8 MBPS

Tablo 10: Fiziki Mekan Durumu

Kurum Bölümleri		Özel Alanlar	Var	Yok
Kurum Kat Sayısı (Zemin dahil)	4	Çok Amaçlı Salon	*	
Derslik ve Atölye Sayısı	10	Çok Amaçlı Saha		*
Derslik Alanları (birim m2)	30	Kütüphane		*
Kullanılan Derslik ve Atölye Sayısı	10	Fen Laboratuvarı		*
Şube Sayısı	0	Bilgisayar Laboratuvarı		*
İdari Odaların Alanı (m2)	15	İş Atölyesi		*
Öğretmenler Odası (m2)	15	Beceri Atölyesi		*
Kurum Oturum Alanı (m2)	497	Pansiyon		*
Kurum Bahçesi (Açık Alan)(m2)	2542			
Kurum Kapalı Alan (m2)	497			
Sanatsal, bilimsel ve sportif amaçlı toplam alan (m ²)	212			
Tuvalet Sayısı	6			
Diğer (.....)	0			

2.7.4 Mali Kaynaklar

Kurumun mali işlemleri kurum Müdür Yardımcısı Mahmut PEHLİVAN tarafından gerçekleştirilmektedir. Kurumda döner sermaye bulunmamaktadır. Kurumun genel bütçe ödenekleri, kurum aile birliği gelirleri ve diğer katkılarda dâhil olmak üzere gelir ve giderlerine ilişkin son iki yıl gerçekleşme bilgileri alttaki tabloda verilmiştir.

Tablo 11: Gelir Gider Durumu (Son İki yıl -TL)

Yıllar	Gelir Miktarı	Gider Miktarı
2022	23.520,89	21.239,46
2023	95.985,6	98.435,6

Tablo 12: Kaynak Tablosu (TL)

Kaynaklar	2024	2025	2026	2027	2028
Genel Bütçe	165.000	330.000	660.000	990.000	1.485.000
Okul Aile Birliđi	10.000	12.500	15.000	17.500	20.000

Tablo 13: Harcama Kalemleri

Harcama Kalemi	Çeşitleri
Personel	Ek ders ücreti karşılığı çalışan kadrosuz usta öğreticilerin ücret, vergi, sigorta giderleri
Bakım ve onarım	Kurum bina tesisatı ile ilgili her türlü bakım ve onarım giderleri
Temizlik	Temizlik malzemeleri alımı
İletişim	Kurum sabit telefon ve internet hattı giderleri
Kırtasiye	Kurs defterleri giderleri ile dosyalama giderleri
Tanıtım	Tabela, afiş, broşür vb. giderler

2.7.5 İstatistik Veriler

Tablo 14: Kuruma İlişkin İstatistik Veriler

Kurumun Hizmete Giriş Tarihi : 1993			Toplam Çalışan		63
Kursiyer Sayısı (2023 Yılı) :	Bayan	5984	Öğretmen	Kadın	42
	Bay	3786		Ustaöğretici	Erkek
	Toplam	9770	Sayısı	Toplam	59
Derslik Başına Düşen Kursiyer Sayısı	18,69	Şube Başına Düşen Öğrenci Sayısı			-
Öğretmen Başına Düşen Kursiyer Sayısı	117,32	Şube Başına 30'dan Fazla Öğrencisi Olan Şube Sayısı			-
Öğrenci Başına Düşen Toplam Gider Miktarı (TL)	12,91	Öğretmenlerin Kurumdaki Ortalama Görev Süresi			4,5

Tablo 15: Kurs Türü ve Kursiyer sayıları (Son 3 yıl)

Dönem	Kurs Türü	Açılan Kurs Sayısı	Toplam Kursiyer Sayısı	Belge Alan Kursiyer Sayısı
2023-2024	Genel	257	3664	1799
	Mesleki ve Teknik	110	2347	1345
2022-2023	Genel	341	7369	6634
	Mesleki ve Teknik	108	2401	1949
2021-2022	Genel	221	3384	3119
	Mesleki ve Teknik	88	1744	1459

Tablo 16: Merkez Bina Dışında Açılan Kurslar (Son 3 yıl)

Dönem	Mahallelerde	Köylerde	Okullarda	Köy Yaşam Merkezlerinde	Kamu Kurumları	Belediye Kurumları
2023/2024	209	-	41	9	108	-
2022/2023	200	-	158	2	88	-
2021/2022	188	-	73	0	43	-

2.8. Dış Çevre Analizi (Politik, Ekonomik, Sosyal, Teknolojik, Yasal, Çevre Analizi-PESTLE)

PESTLE analiziyle kurumumuz üzerinde etkili olan veya olabilecek politik, ekonomik, sosyokültürel, teknolojik, yasal ve ekolojik dış etkenlerin tespit edilmesi amaçlanmıştır. Söz konusu etkenlerin tespit edilmesinde PESTLE matrisinden yararlanılmıştır.

PESTLE unsurları içerisinde gerçekleşmesi muhtemel olan hususlar ile bunların gerçekleşmesi durumunda toplum için oluşturacağı potansiyel “fırsatlar ve tehditler” ortaya konulmuştur. Bu çalışmayla elde edilen bulgulara Tablo 17’de yer verilmiştir. Ayrıca; bu analiz sonucunda ortaya çıkan bulgular “tespit ve ihtiyaçlar” ile stratejilerin geliştirilmesi aşamasında kullanılmıştır.

Tablo 17: PESTLE Analizi

ETKENLER	Etkenler / Sorunlar	Fırsatlar	Tehditler	Ne Yapmalı?
Politik	Branş bazında kadrolu öğretmen eksikliği	İlçemizin zorunlu hizmet kapsamında olması öğretmen ihtiyacımızı karşılamada olumlu etki sağlıyor.	Kurumumuzun öğretmen norm sayısı eğitim ihtiyaçlarını karşılamıyor	Usta öğretici görevlendirmeleriyle ihtiyaçların giderilmesi
Ekonomik	Ekonomik kalkınma	Mesleki ve teknik kurslar ile nitelikli işgücü fırsatı	İstihdama yönelik kurslarda maddi destek bulunamama	İstihdama yönelik kurslarda İŞKUR’dan destek alma
Sosyal	Hayat boyu öğrenme alanının genişliği	Yetişkin eğitimi ve hayat boyu öğrenme fırsatlarının artması	Eğitimin kişisel gelişime katkısının farkına varılmaması	Halk eğitimi merkezlerinin kişisel gelişime katkısı ile ilgili tanıtımlar yapılmalı
Teknolojik	Her kesimin teknolojiye ulaşamaması	Teknolojik alt yapının gelişime açık olması	Teknolojik unsurlara gerekli yatırımın yapılmaması	Teknolojinin faydaları konusunda farkındalık sağlanmalı
Yasal	Eğitim mevzuatı düzenlemeleri	Eğitimde fırsat eşitliğinin artması	Fırsatların farkına varılmaması	Yasal düzenlemelerle
Çevresel	Doğal afetlerin yaşanması	İlçemizin sağlam bir zemin yapısı olması	Eğitime ara verilmesi	Doğal afetlere karşı acil eylem planları hazırlanmalı

2.9. Güçlü ve Zayıf Yönler ile Fırsatlar ve Tehditler (GZFT) Analizi

Kurumumuzun temel istatistiklerinde verilen kurum künyesi, çalışan bilgileri, bina bilgileri, teknolojik kaynak bilgileri ve gelir gider bilgileri ile paydaş anketleri sonucunda ortaya çıkan sorun ve gelişime açık alanlar iç ve dış faktör olarak değerlendirilerek GZFT tablosunda belirtilmiştir. Dolayısıyla olguyu belirten istatistikler ile algıyı ölçen anketlerden çıkan sonuçlar tek bir analizde birleştirilmiştir.

Kurumun güçlü ve zayıf yönleri donanım, malzeme, çalışan, iş yapma becerisi, kurumsal iletişim gibi çok çeşitli alanlarda kendisinden kaynaklı olan güçlülükleri ve zayıflıkları ifade etmektedir ve ayrımda temel olarak kurum müdürü/müdürlüğü kapsamından bakılarak iç faktör ve dış faktör ayrımı yapılmıştır.

İçsel Faktörler

Güçlü Yönler

Kursiyerler/Öğrenciler	Yeniliklere ve kendilerini geliştirmeye açıktırlar.
Çalışanlar	Alanına ilişkin yenilik ve gelişmeleri takip ederler.
Bina ve Yerleşke	Yeni hizmet binamızın merkezde kurs yeri ihtiyacını karşılaması.
Donanım	Yeni hizmet binamızdaki kurslar teknik araç ve gereç yönünden yeterli donanıma sahip olması.
Bütçe	Okul-Aile Birliğinin yanında devletin kurumumuza ödenek yollaması
Yönetim Süreçleri	Kurumumuzda alınan kararların çalışanların katılımıyla alınması.
İletişim Süreçleri	Öğretmen/usta öğreticileriyle ihtiyaç duyduklarında rahatlıkla görüşebilirler.

Zayıf Yönler

Kursiyerler/Öğrenciler	Kurumun rehberlik servisinden yeterince yararlanamazlar.
Çalışanlar	Kurumumuzda sadece öğretmenlerin kullanımına tahsis edilmiş yerler yeterli değildir.
Bina ve Yerleşke	Yeni hizmet binamızın ödenek yetersizliği nedeniyle bütün eksiklerinin giderilememesi.
Donanım	Yeni hizmet binamız dışındaki kurslarımızda araç gereç ve malzeme sıkıntısının olması.
Bütçe	Kursların ücretsiz olması.
Yönetim Süreçleri	Kurs yerlerinin ilçenin çeşitli yerlerinde olması nedeniyle yönetici-öğretmen-kursiyer ilişkilerinin istenilen düzeyde olmaması
İletişim Süreçleri	Kurum çalışanlarına yönelik yeterli sosyal kültürel faaliyetin olmaması.

Dışsal Faktörler

Fırsatlar

Politik	İlçemizin zorunlu hizmet kapsamında olması kurs çeşitlerimizde öğretmen ihtiyacımızı karşılamada olumlu etki sağlıyor.
Ekonomik	İlçemizde organize sanayi bölgesi yapılıyor olması
Sosyolojik	Çok kültürlü bir yapıya sahip olması
Teknolojik	İlçemizde Meslek Yüksek Okulu bulunması
Mevzuat-Yasal	Hayat boyu öğrenme mevzuatının iş ve işlemleri kolaylaştırması.
Ekolojik	İlçe coğrafyamızın uygunluğu her mahalleye ulaşip kurs açmamızı kolaylaştırıyor.

Tehditler

Politik	Branş bazında kadrolu öğretmen eksikliği
Ekonomik	Kurslarımıza destek verecek ve iş birliği yapacak sanayi ve hizmet sektörünün ilçemizde az oluşu
Sosyolojik	İlçemizin göç alan bir bölgede yer alması.
Teknolojik	Kurumumuzun FATİH projesi kapsamında yer almaması
Mevzuat-Yasal	Merkezi sınavlar nedeniyle sadece akademik başarının ön plana çıkması
Ekolojik	İlçemizin deprem bölgesinde yer alması

2.10. Tespit ve İhtiyaçların Belirlenmesi

Tablo 18: Tespit ve İhtiyaçlar Tablosu

Durum Analizi Çalışmaları	Tespit/Sorun Alanları	İhtiyaçlar/Gelişim Alanları
Uygulanmakta Olan Stratejik Plannın Değerlendirilmesi	Salgın ve depremler sebebiyle planlanan bazı faaliyetler gerçekleştirilemediği hedeflere ulaşma düzeyine yaklaşıldığı görülmektedir.	Kurumumuz 2024-2028 stratejik plan dönemindeki amaç ve hedeflerini gerçekleştirmek için etkin bir şekilde çalışacaktır.
Mevzuat Analizi	Kurslara sürekli devamlarının sağlanamaması, kursiyer sirkülasyonunun yeterli düzeyde olmaması	Hazırlanan kurs programlarının günümüz ihtiyaçlarına uygun hâle getirilmesi

Üst Politika Belgeleri Analizi		Üst politika belgeleri analizinde yer alan 12. Kalkınma Planı, Orta Vadeli Program (2024-2026) ve Cumhurbaşkanlığı 2024 Yılı Programında yer alan ve kurumumuzu da kapsayan ihtiyaçlar
Paydaş Analizi	Halk eğitimi faaliyetlerinin kişisel gelişim için bir fırsat olduğunun farkına varılamaması	Sunulan eğitimler hakkında sosyal medya ve diğer mecralar üzerinden etkili tanıtım ve reklam yapılması
Fiziki Kaynak Analizi	Hizmet binamıza yeni taşındığımız için büyük bir eksiği olmamakla beraber binanın kesin kabulü öncesi ufak eksiklikleri bulunmaktadır.	Tespit edilen ufak eksikliklerin müteahhit tarafından giderilmesinin sağlanması
Teknolojik ve Bilişim Altyapı Analizi	Dijital içerik ve uzaktan eğitim teknolojilerinin yaygınlaşması ile hayat boyu öğrenme fırsatlarının sunumunu kolaylaştırması	Hayat boyu öğrenmeye erişimi artırabilmek için uzaktan eğitim teknolojilerinden yararlanılması
Mali Kaynak Analizi	Kurslarda ihtiyaç olunan temrinlik malzemenin yeterli olmaması	Temrinlik malzeme için aynı veya ödenek talebinde bulunulması
PESTLE Analizi	Branş bazında kadrolu öğretmen eksikliği	Oluşan öğretmen eksikliğinin usta öğreticiler vasıtasıyla giderilmesi

3. GELECEĞE BAKIŞ

Kurum Müdürlüğümüzün misyon, vizyon, temel ilke ve değerlerinin oluşturulması kapsamında idarecilerimiz, öğretmen ve kadrosuz usta öğreticilerimiz, diğer çalışanlarımız, kursiyerlerimiz ve diğer paydaşlarımızdan alınan görüşler sonucunda stratejik plan hazırlama ekibi tarafından oluşturulan Misyon, Vizyon, Temel Değerler; Kurumumuz üst kurulana sunulmuş ve üst kurul tarafından onaylanmıştır.

MİSYONUMUZ

Hayat boyu öğrenme mevzuatı çerçevesinde Ferizli ilçesinde her zaman, herkese nitelikli eğitim veren bir kurum olmak.

VİZYONUMUZ

Yaygın eğitim vasıtasıyla 7'den 70'e mesleki ve kişisel gelişim eğitimi verip belgelendiren insanımızı günümüz ihtiyaçlarına hazırlayan kendi başına ayakta durabilen bireyler yetiştirmek.

TEMEL DEĞERLERİMİZ

- ✓ Erdemlilik, Saygınlık, Tarafsızlık
- ✓ Güvenilirlik ve Adalet
- ✓ Katılımcılık, Şeffaflık ve Hesap Verilebilirlik
- ✓ Liyakat
- ✓ İnsan Hakları ve Demokrasinin Evrensel Değerleri
- ✓ Çevreye ve Canlıların Yaşam Hakkına Duyarlılık
- ✓ Analitik ve Bilimsel Bakış
- ✓ Girişimcilik
- ✓ Yaratıcılık
- ✓ Yenilikçilik
- ✓ Kültürel ve Sanatsal Duyarlılık ile Sportif Beceri
- ✓ Meslek Etiği ve Mesleki Beceri

4. AMAÇ, HEDEF VE STRATEJİLERİN BELİRLENMESİ

4.1-2

AMAÇLAR VE HEDEFLER

Amaç 1

Bireyin bilgi, beceri ve yetkinliklerini geliştirmek amacıyla bireysel ve toplumsal bir yaklaşımla hayat boyu öğrenme imkânları sunmak.

Hedef 1.1: Kursiyerlerin yaygın eğitim kurs programlarına erişim, devam ve tamamlama oranları artırılacaktır.

Hedef 1.2: : Özel eğitime ihtiyaç duyan ve özel politika gerektiren grupların (engelliler, üstün yetenekliler, romanlar, cezaevlerindeki bireyler, yaşlılar, mevsimlik tarım işçilerinin çocuklarının eğitimi vb.) hayat boyu öğrenmeye erişimleri artırılacaktır.

Amaç 2

Eğitim ve öğretimde niteliğin artırılmasının sağlanması

Hedef 2.1: Hayat boyu öğrenmede mesleki beceri ve yetkinlikleri geliştirilecek ve katılımıcılık artırılacaktır.

Hedef 2.2: Bireylerin yaşam becerileri geliştirilmesi için rehberlik faaliyetleri güçlendirilecektir.

Amaç 3

Kurumun amaçlarına ulaşmasını sağlayacak kurumsal imkân ve yetkinlikler verimli ve sürdürülebilir bir şekilde geliştirilecektir.

Hedef 3.1: Kurum yöneticilerinin ve öğretmenlerin mesleki gelişimleri güçlendirilecektir.

Hedef 3.2: Eğitim ve öğretimin bilişsel, duyuşsal ve davranışsal açıdan sağlıklı ve güvenli bir ortamda gerçekleştirilme için kurum sağlığı ve güvenliği geliştirilecektir.

4.1-2-3-4

AMAÇ, HEDEF, GÖSTERGE VE STRATEJİLER

Amaç hedef ve performans göstergeleri 3 tema başlığı altında belirlenmiştir.

- Erişim ve eğitim öğretime katılım
- Eğitim ve öğretimde kalite
- Kurumsal kapasite

Tablo 19: Amaç, Hedef, Gösterge ve Stratejiler

TEMA: Eğitim Öğretime Erişim ve Katılım							
Okul/Kurum Türü: Halk Eğitimi Merkezi							
Amaç 1	Bireyin bilgi, beceri ve yetkinliklerini geliştirmek amacıyla bireysel ve toplumsal bir yaklaşımla hayat boyu öğrenme imkânları sunmak.						
Hedef 1.1	Kursiyerlerin yaygın eğitim kurs programlarına erişim, devam ve tamamlama oranları artırılacaktır.						
Performans Göstergeleri	Hedefe Etkisi (%)	Plan Dönemi Başlangıç Değeri	2024	2025	2026	2027	2028
PG- 1.1.1 Açılan kurs sayısı	50	308	350	400	450	500	550
PG- 1.1.2 Bir kurs süresince katıldığı kursu tamamlayamayan kursiyer oranı (%)	25	10,93	10	9	7	6	5
PG- 1.1.3 Kurum, kuruluşlar ve sivil toplum kuruluşları ile yapılan iş birlikleri sayısı	25	115	125	135	145	155	165
Koordinatör Birim	Kurum İdaresi						
İşbirliği Yapılacak Birimler	Belediye, SODAM, Okul Müdürlükleri, İlçemizde bulunan Cezaevleri, Muhtarlıklar						
Riskler	İşbirliği yapılması gereken birimlerle iletişimin güçlendirilmesine engel hususlar Kursiyerlerin kurs katılmalarına engel ferdi durumlar Mahallelerde yeterli sayıda ve düzeyde uygun kurs mekanı bulamama.						
Stratejiler	S-1.1.1 Kursların tamamlanmama nedenleri araştırılarak buna yönelik önleyici tedbirler geliştirilecektir. S-1.1.2 Hayat boyu rehberlik faaliyetleri ile kursiyerlerin kuruma, kurum kültürüne ve katılacakları kurslara uyumunu güçlendirmek için çalışmalar yürütülecektir. S-1.1.3 Kurum, kuruluşlar ve sivil toplum kuruluşları ile yapılan iş birlikleri ile merkezin etki alanının genişletilmesi sağlanacaktır.						
Maliyet Tahmini	22.277,5						
Tespitler	<ul style="list-style-type: none">▪ Kursiyerlerle iletişimin güçlendirilmesi gerekmektedir.▪ Kursiyerlerin kursun zamanını belirleme talebine göz önünde bulundurulmalıdır.▪ Sivil toplum kuruluşları ile iletişim yoğunlaştırılmalıdır.▪ Köy yaşam merkezleri mekansal olarak değerlendirilmelidir.						
İhtiyaçlar	<ul style="list-style-type: none">▪ Merkez bina haricinde açılan kurslarda kursiyerlerin devam takibine önem verilmelidir.▪ Kurslarda eğitimde kullanılacak temrinlik malzemeler için ödenek sağlanmalıdır.▪ Kurslarda kullanılan makineler ile araç gereçlerin bakım ve onarımları aksatılmamalıdır.						

TEMA: Eğitim Öğretime Erişim ve Katılım							
Okul/Kurum Türü: Halk Eğitimi Merkezi							
Amaç 1	Bireyin bilgi, beceri ve yetkinliklerini geliştirmek amacıyla bireysel ve toplumsal bir yaklaşımla hayat boyu öğrenme imkânları sunmak.						
Hedef 1.2	Özel eğitime ihtiyaç duyan ve özel politika gerektiren grupların (engelliler, üstün Yetenekliler, romanlar, cezaevlerindeki bireyler, yaşlılar, mevsimlik tarım işçilerinin çocuklarının eğitimi vb.) hayat boyu öğrenmeye erişimleri artırılacaktır.						
Performans Göstergeleri	Hedef Etkisi (%)	Plan Dönemi Başlangıç Değeri	2024	2025	2026	2027	2028
PG- 1.2.1 Bir yılda yaygın eğitim kurslarına katılan engelli kursiyer sayısı	20	2	4	7	10	12	15
PG- 1.2.2 Bir yılda yaygın eğitim kurslarına katılan geçici koruma altındaki yabancı kursiyer sayısı	20	16	18	20	22	24	26
PG- 1.2.3 Özel politika gerektiren grupların (CEZAEVLERİNDE kalanlar, yaşlılar, romanlar, mevsimlik tarım işçilerinin çocuklarının eğitimi vb.) hayat boyu öğrenmeye erişimlerinin artırılmasına yönelik hayata geçirilen proje sayısı	60	1	1	2	3	4	5
Koordinatör Birim	Kurum İdaresi						
İşbirliği Yapılacak Birimler	Belediye, SODAM, Okul Müdürlükleri, İlçemizde bulunan Cezaevleri, Muhtarlıklar						
Riskler	<ul style="list-style-type: none"> ▪ Cezaevindeki mahkumların sirkülasyonunun (tahliye, başka cezaevine nakil) sertifika alan mahkum kursiyer sayısını düşürmesi ▪ Engelli kursiyerlere uygun kurs mekanı bulmadaki zorluklar ▪ Cezaevlerinde açılan kursları Cezaevi müdürlüklerinin belirlemesi 						
Stratejiler	<p>S-1.2.1 Hayat boyu öğrenme kurumları özel eğitime ihtiyaç duyan bireylere uygun hâle getirilecektir.</p> <p>S-1.2.2 Özel eğitime ihtiyaç duyan bireylere kurslar düzenlenecektir.</p> <p>S-1.2.3 Özel eğitime ihtiyaç duyan bireylerin yaygın eğitim faaliyetlerine katılmasının önündeki tanıtım eksikliği, kuruma erişimde yaşanan sorunlar vb. engeller tespit edilerek bu sorunların giderilmesine yönelik çalışmalar yürütülecektir.</p> <p>S-1.2.4 Özel politika gerektiren gruplara yönelik meslek kursları düzenlenecektir.</p>						
Maliyet Tahmini	27.847						
Tespitler	<ul style="list-style-type: none"> ▪ İlçemizdeki Cezaevleriyle açılacak kurslarla ilgili iletişimin güçlendirilmesi gerekmektedir. ▪ İlçemizde bulunan koruma altındaki yetişkin yabancılara yönelik Türkçe kursları açılmalıdır. ▪ Özel politika gerektiren gruplardaki kişilere yönelik kurs farkındalıklarına yönelik tanıtım çalışmaları artırılmalıdır. 						
İhtiyaçlar	<ul style="list-style-type: none"> ▪ İlçemiz Cezaevlerinde açılan kurslarda mesleki kurslara ağırlık verilmelidir. 						

	<ul style="list-style-type: none"> Özel politika gerektiren gruplardaki kişilere sunulan hizmetlere öncelik verilmelidir. SODAM yöneticileri ile iletişim artırılmalıdır. Cezaevlerindeki kursların sayısı ve çeşitliliği artırılmalıdır.
--	--

TEMA: Eğitim ve Öğretimde Kalite							
Okul/Kurum Türü: Halk Eğitimi Merkezi							
Amaç 2	Eğitim ve öğretimde niteliğin artırılmasının sağlanması						
Hedef 2.1	Hayat boyu öğrenmede mesleki beceri ve yetkinlikleri geliştirilecek ve katılımçılık artırılacaktır.						
Performans Göstergeleri	Hedefe Etkisi (%)	Plan Dönemi Başlangıç Değeri	2024	2025	2026	2027	2028
PG- 2.1.1 İş birliği yapılan kurum/kuruluş sayısı	35	6	6	7	7	8	8
PG- 2.1.2 Yaygın eğitim kurslarındaki kursiyerlerin memnuniyet oranı (%)	50	65	70	73	78	82	85
PG- 2.1.3 Toplumsal sorunları çözmek amacıyla gerçekleştirilen projelerin sayısı	15	1	1	2	2	3	3
Koordinatör Birim	Kurum İdaresi						
İşbirliği Yapılacak Birimler	Belediye, SODAM, Okul Müdürlükleri, İlçemizde bulunan Cezaevleri, Muhtarlıklar						
Riskler	<ul style="list-style-type: none"> İşbirliği yapılacak kurum ve işletme sayısının sınırlı olması. Memnuniyet anketlerinin veri istatistiklerinin zaman alması. Cezaevindeki kursiyerlerin memnuniyetlerin tam ölçülememesi 						
Stratejiler	<p>S-2.1.1 Yaygın eğitim kurslarına dair kursiyer memnuniyet oranını ölçülecektir.</p> <p>S-2.1.2 Halk eğitimi merkezi yöneticilerinin sektörle iletişim ve iş birliği becerileri güçlendirilecektir.</p> <p>S-2.1.3 Proje ve iş birlikleri ile sosyal paydaşlarla etkileşime yönelik çalışmalar yürütülecektir.</p> <p>S-2.1.4 Toplumsal sorunları çözmek amacıyla projeler geliştirilecek ve yerelde sosyal taraflarla bir araya gelinecektir.</p> <p>S-2.1.5 Kursiyerlerin kültür ve sanat festivalleri gibi etkinliklere katılımları ile öğrendikleri el sanatları ürünlerini pazarlamaları ve girişimcilik becerilerini kullanmaları teşvik edilecektir.</p>						
Maliyet Tahmini	24.134						
Tespitler	<ul style="list-style-type: none"> İşbirliği yapılması gereken birimlerle iletişimin güçlendirilmesi gerekmektedir. Kurum ve kuruluşların işbirliği anlamındaki sorumluluğu yeterli düzeyde paylaşması. 						
İhtiyaçlar	<ul style="list-style-type: none"> Toplumsal sorunları çözmek konusundaki kursiyerlerin de duyarlılık desteği artırılmalıdır. İşbirliği yapılan kurumlarla olan bağlar güçlendirilmelidir. 						

Tablo 19: Amaç, Hedef, Gösterge ve Stratejiler (Devamı)

TEMA: Eğitim ve Öğretimde Kalite							
Okul/Kurum Türü: Halk Eğitimi Merkezi							
Amaç 2	Eğitim ve öğretimde niteliğin artırılmasının sağlanması						
Hedef 2.2	Bireylerin yaşam becerileri geliştirilmesi için rehberlik faaliyetleri güçlendirilecektir.						
Performans Göstergeleri	Hedefe Etkisi (%)	Plan Dönemi Başlangıç Değeri	2024	2025	2026	2027	2028
PG- 2.2.1 Kursiyere yönelik gerçekleştirilen eğitsel, meslekî ve kişisel görüşmelerin sayısı	50	15	20	30	40	50	60
PG- 2.2.2 Katılımcı memnuniyet oranının %85'e yükseltilmesi	50	65	70	73	78	82	85
Koordinatör Birim	Kurum İdaresi						
İşbirliği Yapılacak Birimler	Belediye, SODAM, Okul Müdürlükleri, İlçemizde bulunan Cezaevleri, Muhtarlıklar						
Riskler	<ul style="list-style-type: none">▪ Cezaevindeki kursiyerlere ve ailelerine ulaşmaktaki zorluklar▪ Özel politika gerektiren gruplardaki kişilerin kurslara ulaşımındaki sorunlar						
Stratejiler	S-2.2.1 Kurum rehber öğretmenleri aracılığı ile kurslara katılan kursiyerlerin diğer kurslarla ilgili bilgilendirilmesi sağlanacaktır. S-2.2.2 Meslek kurslarına katılan kursiyerlerin mesleğe geçişleri aşamasında mesleki rehberlik faaliyetleri yürütülecektir. S-2.2.3 Kurum rehber öğretmenleri aracılığı ile kurslara katılan kursiyerlere kişisel rehberlik faaliyetleri yürütülecektir. S-2.2.4 Eğitimlere katılanların geri bildirim puanlarının değerlendirilmesi sağlanacaktır.						
Maliyet Tahmini	31.560						
Tespitler	<ul style="list-style-type: none">▪ Kursiyerlerle görüşme sayısının artırılması gerekmektedir.▪ Cezaevi eğitim personeli aracılığıyla cezaevindeki kursiyerlerin görüşleri alınmalıdır.▪ Özel politika gerektiren gruplardaki kişilerle görüşmelerde gerektiğinde veli/vasi görüşleri de alınmalıdır.						
İhtiyaçlar	<ul style="list-style-type: none">▪ Görüşme yapılacak ortamların sınırlı olması▪ Özel politika gerektiren gruplardaki kişilerle veya yakınlarıyla görüşmelerin sıklaştırılması gerekmektedir.▪ Cezaevindeki kurslarda eğiticiler belirlenirken mahkumların durumuna uygun hareket edilmelidir.						

TEMA: Kurumsal Kapasite							
Okul/Kurum Türü: Halk Eğitimi Merkezi							
Amaç 3	Kurumun amaçlarına ulaşmasını sağlayacak kurumsal imkân ve yetkinlikler verimli ve sürdürülebilir bir şekilde geliştirilecektir.						
Hedef 3.1	Kurum yöneticilerinin ve öğretmenlerin mesleki gelişimleri güçlendirilecektir.						
Performans Göstergeleri	Hedefe Etkisi (%)	Plan Dönemi Başlangıç Değeri	2024	2025	2026	2027	2028
PG- 3.1.1 Hizmet içi eğitim alan yönetici ve öğretmen oranı (%)	50	75	75	87,5	87,5	100	100
PG- 3.1.2 Uzaktan hizmet içi eğitime katılan yönetici ve öğretmen oranı (%)	25	25	25	37,5	50	62,5	75
PG- 3.1.3 Ücretli usta öğreticilere yönelik gerçekleştirilen faaliyet sayısı	25	3	4	6	8	10	12
Koordinatör Birim	Kurum İdaresi						
İşbirliği Yapılacak Birimler	İlçe Milli Eğitim Müdürlüğü, İç Paydaşlar						
Riskler	<ul style="list-style-type: none"> ▪ Mesleki gelişim planının çalışan paydaşlarla hazırlanmaması ▪ Faaliyetlerin zamanlamasının katılımcıların talebine göre olmaması ▪ Mesleki uzaktan eğitim faaliyetlerinin ihtiyaca cevap vermemesi ▪ İSG eğitimlerinin belirli periyotlarla verilmemesi neticesinde olumsuzlukların yaşanma riski. 						
Stratejiler	<p>S-3.1.1 Kurum yöneticilerinin ve öğretmenlerin mesleki gelişim ihtiyaçları tespit edilerek, bu ihtiyaçları gidermeye yönelik bir mesleki gelişim planı hazırlanacaktır.</p> <p>S-3.1.2 Kurum yöneticilerinin ve öğretmenlerin uzaktan hizmet içi eğitimlere katılmaları teşvik edilecektir.</p> <p>S-3.1.3 Kurumun İSG kapsamında düzenlemeleri yapılarak iş kazaları ve meslek hastalıkları riskleri ortadan kaldırılacak ya da en aza indirilecektir.</p>						
Maliyet Tahmini	25.990,5						
Tespitler	<ul style="list-style-type: none"> ▪ Mesleki faaliyetler kişileri eğitime teşvik edici olmalı. ▪ Mesleki gelişim faaliyetlerinden sonra faaliyet ile ilgili görüşler alınmalı. ▪ Uzaktan hizmetiçi eğitimler çeşitlendirilmeli ve günlük hayatta uygulamaya yönelik olmalı 						
İhtiyaçlar	<ul style="list-style-type: none"> ▪ İş kazaları ve meslek hastalıkları ile ilgili bilgilendirme çalışmaları artırılmalı. ▪ Mesleki gelişim planı paydaşlarla birlikten hazırlanmalı. 						

TEMA: Kurumsal Kapasite							
Okul/Kurum Türü: Halk Eğitimi Merkezi							
Amaç 3	Kurumun amaçlarına ulaşmasını sağlayacak kurumsal imkân ve yetkinlikler verimli ve sürdürülebilir bir şekilde geliştirilecektir.						
Hedef 3.2	Eğitim ve öğretimin bilişsel, duyuşsal ve davranışsal açıdan sağlıklı ve güvenli bir ortamda gerçekleştirilme için kurum sağlığı ve güvenliği geliştirilecektir.						
Performans Göstergeleri	Hedefe Etkisi (%)	Plan Dönemi Başlangıç Değeri	2024	2025	2026	2027	2028
PG- 3.2.1 Atölye ve laboratuvarlarda yaşanan iş kazası sayısı	25	4	4	3	3	2	2
PG- 3.2.2 Kurumda yaşanan kaza sayısı	25	5	5	4	3	2	2
PG- 3.2.3 Sivil savunma eğitimlerine katılan öğrenci ve öğretmen sayısı	25	8	20	32	44	56	68
PG- 3.2.4 Afet ve acil durum tatbikat sayısı	25	2	2	3	3	4	4
Koordinatör Birim	Kurum İdaresi						
İşbirliği Yapılacak Birimler	SODAM, İç Paydaşlar						
Riskler	<ul style="list-style-type: none"> ▪ Afet ve acil durum tatbikatlarının yılda sadece birkaç kere yapılması ▪ Toplumda sivil savunma kültürünün oluşmamış olması ▪ İş sağlığı ve güvenliği bilincinin eksikliği 						
Stratejiler	<p>S-3.2.1 Atölye ve laboratuvarlarda iş kazası yaşanmaması için bilgilendirme faaliyetleri yapılacak ve eğitim ortamları iş güvenliği ve sağlığına uygun hale getirilecektir.</p> <p>S-3.2.2 Kurum binasının depreme karşı dayanıklılık testi yapılacaktır.</p> <p>S-3.3.3 Doğa, insan ve teknoloji kaynaklı (deprem, sel, heyelan, yangın, çığ ve salgın hastalıklar vd.) konularında alan uzmanları ile iş birliğinde öğretmen ve kursiyerlere farkındalık eğitimleri verilecektir.</p> <p>S-3.3.4 Sivil savunma faaliyetleri kapsamında etkinlikler düzenlenecektir.</p> <p>S-3.3.5 Kurumun afet ve acil durum eylem planının güncel tutulması sağlanacaktır.</p> <p>S-3.3.6 Afet ve acil durum tatbikatları düzenlenecektir.</p>						
Maliyet Tahmini	25.990,5						
Tespitler	<ul style="list-style-type: none"> ▪ Hazırlanan afet ve acil durum eylem planının pratiğe dönüşmesi sağlanmalı. ▪ Afet ve acil durum tatbikatlarının düzenli olarak ve eğitici nitelikte yapılmasının sağlanması. 						
İhtiyaçlar	<ul style="list-style-type: none"> ▪ İş kazaları ile ilgili bilgilendirme çalışmaları artırılmalı. ▪ Sivil savunma eğitim ve tatbikatları artırılmalı. 						

4.5 Maliyetlendirme

Stratejik planımızın Tema, Stratejik Amaç, Hedef ve Maliyet ilişkisini oluştururken 2024-2028 plan döneminin tamamı düşünülerek maliyet tahmini oluşturulmuştur. Mevcut durum göz önünde bulundurularak bütçenin tahmini büyüme oranı öngörülmüştür. Bu öngörüü oluştururken Bakanlığımız, stratejik planındaki beş yıllık süreçteki tahmini artış oranı dikkate alınmıştır. 2024-2028 stratejik planımızın beş yıllık tahmini toplam maliyeti genel yönetim giderleriyle birlikte 232.058 TL olarak belirlenmiştir.

Tablo 20: Amaç ve Hedef Maliyetleri

Amaç ve Hedef No	2024	2025	2026	2027	2028	TOPLAM MALİYET
Amaç 1	13.500	17.550	22.815	29.659,5	38.557,5	50.124,5
Hedef 1.1	6.000	7.800	10.140	13.182	17.136,5	22.277,5
Hedef 1.2	7.500	9.750	12.675	16.477,5	21.421	27.847
Amaç 2	15.000	19.500	25.350	32.955	42.841,5	55.694
Hedef 2.1	6.500	8.450	10.985	14.280,5	18.564,5	24.134
Hedef 2.2	8.500	11.050	14.365	18674,5	24.277	31.560
Amaç 3	14.000	18.200	23.660	30.758	39.985	51.981
Hedef 3.1	7.000	9.100	11.830	15.379	19.992,5	25.990,5
Hedef 3.2	7.000	9.100	11.830	15.379	19.992,5	25.990,5
Genel Yönetim Giderleri	20.000	26000	33800	43.940	57.122	742.58,5
TOPLAM	62.500	81.250	105.625	137.313	178.506	232.058

5. İZLEME VE DEĞERLENDİRME

Kurumumuz stratejik planını dönemlik ve yıllık izleme ve değerlendirmesini aşağıdaki esaslara bağlı kalarak yapacaktır;

Stratejik planın performans ölçümü ve değerlendirilmesinde; hedefler bazında belirlenen performans göstergeleri ile hedeflerin gerçekleşme oranları ve yılda bir yapılacak olan paydaş memnuniyeti anket sonuçları esas alınacaktır.

İzleme sürecinde elde edilen veriler, stratejik hedefler ve performans göstergeleri ile karşılaştırılarak tutarlılığı ve uygunluğu ortaya konulacaktır. Stratejik planda belirlenen hedeflere ulaşılamaması durumunda gerekli tedbirler alınacaktır.

Stratejik planın gerçekleşme düzeyi incelenirken cari yıl göz önüne alınarak değerlendirme yapılacaktır. Kurumumuzun izleme değerlendirmesini **Haziran ayı bitiminde ilk 6 aylık ve Aralık ayı bitiminde yıllık olarak 2 dönem halinde hazırlayacaklardır.**

Stratejilerin yürütülmesinden sorumlu olan birimler, izleme değerlendirme sürecinin yürütülmesinden de sorumlu olacaklardır. Performans programında ayrıntılı olarak belirtilen periyotlara uygun olarak, yapılan kontroller sonucunda planın işlemesi ile ilgili aksaklıklar yaşanması durumunda, sorumlu birimler tarafından düzenleyici ve önleyici faaliyetler planlanacaktır.

İzleme ve değerlendirme sürecinin her aşamasında yönetime geri bildirim sağlanarak, stratejik planın daha kaliteli, verimli ve etkili bir şekilde gerçekleştirilmesi sağlanacaktır.

Stratejik plan süreci sürekli değişebilen, dinamik bir süreç olduğu için, bu süreçte, planlama ve aynı zamanda kontrol tekniği olarak bütçenin de, statik olmak yerine esnek bütçe tekniğine uygun olarak hazırlanması daha uygun olacaktır. Ayrıca stratejik planda yer alan faaliyetlerin belirli periyotlarla kontrol edilerek yeniden düzenlenmesi nedeniyle bütçelerin esnek şekilde planlanması ve faaliyetlerin değişimiyle birlikte maliyetlerin de değişmesi gerekecektir.